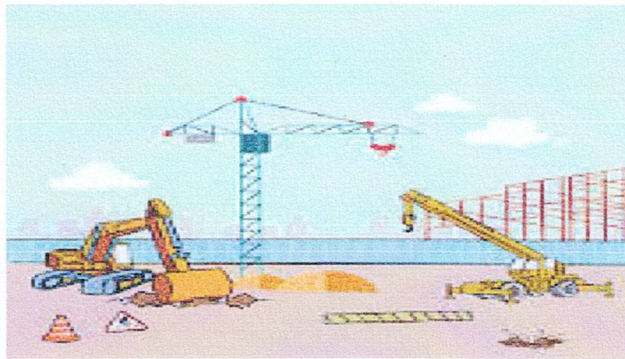




คู่มือการขออนุญาตก่อสร้างอาคาร ดัดแปลงอาคาร  
เคลื่อนย้าย หรือรื้อถอนอาคาร



เทศบาลตำบลคำใหญ่ อำเภอห้วยเม็ก จังหวัดกาฬสินธุ์

๐-๔๓๘๔-๐๑๕๙/๐-๔๓๘๔-๐๑๕๗

## ขออนุญาตก่อสร้างอาคาร ดัดแปลงอาคาร หรือรื้อถอนอาคาร

อาคาร” หมายความว่า ตึก บ้าน เรือน โรง ร้าน แพ คลังสินค้า สำนักงาน และสิ่งก่อสร้างขึ้นอย่างอื่น ซึ่งบุคคลอาจเข้าอยู่หรือเข้าใช้สอยได้ และหมายความรวมถึง

- (๑) อัมพันทร์หรือสิ่งก่อสร้างขึ้นอย่างอื่นเพื่อใช้เป็นที่ชุมนุมของประชาชน
- (๒) เขื่อน สะพาน อุโมงค์ ทางหรือท่อระบายน้ำ อุโมงค์ คานเรือ ท่าน้ำ ท่าจอดเรือ รั้ว กำแพง หรือ ประตู ที่สร้างขึ้นติดต่อกับหรือใกล้เคียงกับที่สาธารณะ หรือสิ่งก่อสร้างขึ้นให้บุคคลทั่วไปใช้สอย
- (๓) ป้ายหรือสิ่งก่อสร้างขึ้นสำหรับติดหรือตั้งป้าย
  - (ก) ที่ติดหรือตั้งไว้เหนือที่สาธารณะและมีขนาดเกินหนึ่งตารางเมตร หรือมีน้ำหนักรวมทั้ง โครงสร้างเกินสิบกิโลกรัม
  - (ข) ที่ติดหรือตั้งไว้ในระยะห่างจากที่สาธารณะซึ่งเมื่อวัดในทางราบแล้ว ระยะห่างจากที่ สาธารณะมีน้อยกว่าความสูงของป้ายนั้นเมื่อวัดจากพื้นดิน และมีขนาดหรือมีน้ำหนักเกินกว่าที่กำหนดใน กฎกระทรวง
  - (ค) พื้นหรือสิ่งก่อสร้างขึ้นเพื่อใช้เป็นที่จอดรถ ที่กับลบรถ และทางเข้าออกของรถสำหรับอาคารที่ กำหนดตามมาตรา ๘ (๘)
  - (๔) สิ่งก่อสร้างขึ้นอย่างอื่นตามที่กำหนดในกฎกระทรวงทั้งนี้ ให้หมายความรวมถึงส่วนต่าง ๆ ของ อาคารด้วย

“อาคารสูง” หมายความว่า อาคารที่บุคคลอาจเข้าอยู่หรือเข้าใช้สอยได้ที่มีความสูงตั้งแต่สี่สิบสาม เมตรขึ้นไป การวัดความสูงของอาคารให้วัดจากระดับพื้นดินที่ก่อสร้างถึงพื้นดาดฟ้า สำหรับอาคารทรงจั่วหรือ ปันหยาให้วัดจากระดับพื้นดินที่ก่อสร้างถึงยอดผนังของชั้นสูงสุด

“อาคารขนาดใหญ่พิเศษ” หมายความว่า อาคารที่ก่อสร้างขึ้นเพื่อใช้พื้นที่อาคารหรือส่วนใดของ อาคารเป็นที่อยู่อาศัยหรือประกอบกิจการประเภทเดียวหรือหลายประเภท โดยมีพื้นที่รวมกันทุกชั้นในหลัง เดียวกันตั้งแต่หนึ่งหมื่นตารางเมตรขึ้นไป

“อาคารชุมนุมคน” หมายความว่า อาคารหรือส่วนใดของอาคารที่บุคคลอาจเข้าไปภายในเพื่อ ประโยชน์ในการชุมนุมคนที่มีพื้นที่ตั้งแต่หนึ่งพันตารางเมตรขึ้นไป หรือชุมนุมคนได้ตั้งแต่ห้าร้อยคนขึ้นไป

“โรงมหรสพ” หมายความว่า อาคารหรือส่วนใดของอาคารที่ใช้เป็นสถานที่สำหรับฉายภาพยนตร์ แสดงละคร แสดงดนตรี หรือการแสดงรื่นเริงอื่นใด และมีวัตถุประสงค์เพื่อเปิดให้สาธารณชนเข้าชมการแสดง นั้นเป็นปกติธุระ โดยจะมีค่าตอบแทนหรือไม่ก็ตาม

(นิยาม “อาคารสูง” “อาคารขนาดใหญ่พิเศษ” “อาคารชุมนุมคน” “โรงมหรสพ” เพิ่มเติมโดย พ.ร.บ. ควบคุม อาคาร (ฉบับที่ ๓) พ.ศ. ๒๕๔๓ มาตรา ๕)

“ที่สาธารณะ” หมายความว่า ที่ซึ่งเปิดหรือยินยอมให้ประชาชนเข้าไปหรือใช้เป็นทางสัญจรได้ ทั้งนี้ ไม่ว่าจะมีการเรียกเก็บค่าตอบแทนหรือไม่

“แผนผังบริเวณ” หมายความว่า แผนที่แสดงลักษณะ ที่ตั้ง และขอบเขตของที่ดินและอาคารที่ ก่อสร้าง ดัดแปลง รื้อถอน เคลื่อนย้าย ใช้ หรือเปลี่ยนการใช้ รวมทั้งแสดงลักษณะและขอบเขตของที่ สาธารณะและอาคารในบริเวณที่ดินที่ติดต่อดังกล่าวด้วย

“แบบแปลน” หมายความว่า แบบเพื่อประโยชน์ในการก่อสร้าง ดัดแปลง รื้อถอน เคลื่อนย้าย ใช้ หรือเปลี่ยนการใช้อาคาร โดยมีรูปแสดงรายละเอียดส่วนสำคัญ ขนาดเครื่องหมายวัสดุ และการใช้สอยต่าง ๆ ของอาคาร อย่างชัดเจนพอที่จะใช้ในการดำเนินการได้

“รายการประกอบแบบแปลน” หมายความว่า ข้อความชี้แจงรายละเอียดเกี่ยวกับคุณภาพและชนิดของวัสดุ ตลอดจนวิธีปฏิบัติหรือวิธีการสำหรับการก่อสร้าง ดัดแปลง รื้อถอน เคลื่อนย้าย ใช้ หรือเปลี่ยนการใช้อาคาร เพื่อให้เป็นไปตามแบบแปลน

“รายการคำนวณ” หมายความว่า รายการแสดงวิธีการคำนวณกำลังของวัสดุ การรับน้ำหนัก และกำลังต้านทานของส่วนต่าง ๆ ของอาคาร

“ก่อสร้าง” หมายความว่า สร้างอาคารขึ้นใหม่ทั้งหมด ไม่ว่าจะเป็นการสร้างขึ้นแทนของเดิมหรือไม่

“ดัดแปลง” หมายความว่า เปลี่ยนแปลง ต่อเติม เพิ่ม ลด หรือขยาย ซึ่งลักษณะ ขอบเขต แบบรูปทรง สัดส่วน น้ำหนัก เนื้อที่ ของโครงสร้างของอาคาร หรือส่วนต่าง ๆ ของอาคารซึ่งได้ก่อสร้างไว้แล้วให้ผิดไปจากเดิมและมีใช้การซ่อมแซมหรือการดัดแปลงที่กำหนดในกฎกระทรวง

“ซ่อมแซม” หมายความว่า ซ่อมหรือเปลี่ยนส่วนต่าง ๆ ของอาคารให้คงสภาพเดิม

“รื้อถอน” หมายความว่า รื้อส่วนอันเป็นโครงสร้างของอาคารออกไป เช่น เสา คาน ตง หรือส่วนอื่นของโครงสร้าง ตามที่กำหนดในกฎกระทรวง

“เขตเพลิงไหม้” หมายความว่า บริเวณที่เกิดเพลิงไหม้อาคารตั้งแต่สามสิบหลังคาเรือนขึ้นไปหรือมีเนื้อที่ตั้งแต่หนึ่งไร่ขึ้นไป รวมทั้งบริเวณที่อยู่ติดต่อกภายในระยะสามสิบเมตรโดยรอบบริเวณที่เกิดเพลิงไหม้ด้วย

“ผู้ควบคุมงาน” หมายความว่า ผู้ซึ่งรับผิดชอบในการอำนวยความสะดวก หรือควบคุมดูแลการก่อสร้าง ดัดแปลง รื้อถอน หรือเคลื่อนย้ายอาคาร

“ผู้ดำเนินการ” หมายความว่า เจ้าของหรือผู้ครอบครองอาคารซึ่งกระทำการก่อสร้าง ดัดแปลง รื้อถอน หรือเคลื่อนย้ายอาคารด้วยตนเอง และหมายความรวมถึง ผู้ซึ่งตกลงรับกระทำการดังกล่าวไม่ว่าจะมีค่าตอบแทนหรือไม่ก็ตาม และผู้รับจ้างช่วง

“ผู้ครอบครองอาคาร” หมายความว่า ผู้จัดการของนิติบุคคลอาคารชุดสำหรับทรัพย์สินส่วนกลาง ตามกฎหมายว่าด้วยอาคารชุดด้วย

“ผู้ตรวจสอบ” หมายความว่า ผู้ซึ่งได้รับใบอนุญาตประกอบวิชาชีพวิศวกรรมควบคุม หรือผู้ซึ่งได้รับใบอนุญาตประกอบวิชาชีพสถาปัตยกรรมควบคุมตามกฎหมายว่าด้วยการนั้น แล้วแต่กรณีซึ่งได้ขึ้นทะเบียนไว้ตามพระราชบัญญัตินี้

“นายตรวจ” หมายความว่า ผู้ซึ่งเจ้าพนักงานท้องถิ่นแต่งตั้งให้เป็นนายตรวจ

“นายช่าง” หมายความว่า ข้าราชการหรือพนักงานของราชการส่วนท้องถิ่น ซึ่งเจ้าพนักงานท้องถิ่นแต่งตั้งให้เป็นนายช่าง หรือวิศวกรหรือสถาปนิกซึ่งอธิบดีกรมโยธาธิการและผังเมืองแต่งตั้งให้เป็นนายช่าง

“ราชการส่วนท้องถิ่น” หมายความว่า เทศบาล สุขาภิบาล องค์การบริหารส่วนจังหวัด กรุงเทพมหานคร เมืองพัทยา และองค์การปกครองท้องถิ่นอื่น ที่รัฐมนตรีประกาศกำหนดให้เป็นราชการส่วนท้องถิ่นตามพระราชบัญญัตินี้

“**ข้อบัญญัติท้องถิ่น**” หมายความว่า กฎซึ่งออกโดยอาศัยอำนาจนิติบัญญัติของราชการส่วนท้องถิ่น เช่น เทศบัญญัติ ข้อบังคับสุขาภิบาล ข้อบัญญัติจังหวัด ข้อบัญญัติกรุงเทพมหานคร หรือข้อบัญญัติเมืองพัทยา เป็นต้น

“**เจ้าพนักงานท้องถิ่น**” หมายความว่า

- (๑) นายกเทศมนตรี สำหรับในเขตเทศบาล
- (๒) นายกองค้การบริหารส่วนจังหวัด สำหรับในเขตองค์การบริหารส่วนจังหวัด
- (๓) ประธานกรรมการบริหารองค์การบริหารส่วนตำบล สำหรับในเขตองค์การบริหารส่วนตำบล
- (๔) ผู้ว่าราชการกรุงเทพมหานคร สำหรับในเขตกรุงเทพมหานคร
- (๕) นายกเมืองพัทยา สำหรับในเขตเมืองพัทยา
- (๖) ผู้บริหารท้องถิ่นขององค์กรปกครองส่วนท้องถิ่นอื่นที่รัฐมนตรีประกาศกำหนด สำหรับในเขตองค์กรปกครองส่วนท้องถิ่นนั้นๆ)

“**รัฐมนตรี**” หมายความว่า รัฐมนตรีผู้รักษาการตามพระราชบัญญัตินี้

### การขออนุญาตก่อสร้างอาคาร หากมีเงินมัดจำโทษ ดังนี้

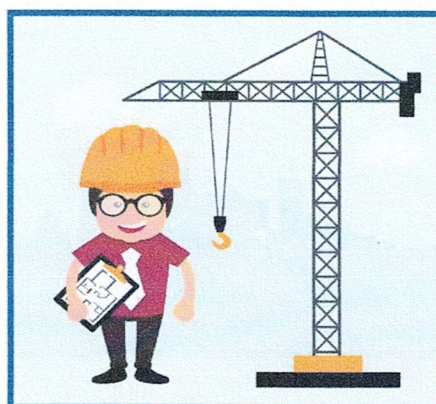
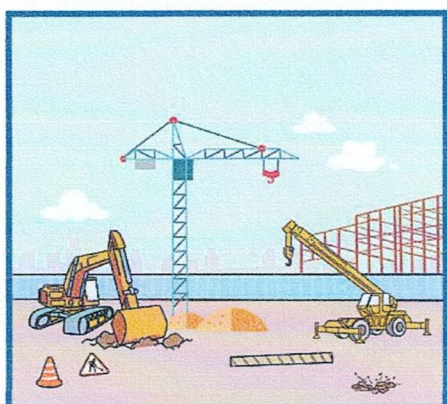
๑. ผู้ใดก่อสร้าง ดัดแปลง เคลื่อนย้ายอาคารโดยเจ้าของอาคารไม่ได้รับอนุญาตจากเทศบาล หรือผู้ใดก่อสร้างดัดแปลง รื้อถอนอาคาร ให้ผิดไปจากที่ได้รับอนุญาต ตลอดจนเงื่อนไขที่เจ้าพนักงานท้องถิ่นกำหนดไว้ในใบอนุญาต ต้องระวางโทษจำคุกไม่เกิน ๓ เดือน ปรับไม่เกิน ๖๐,๐๐๐ บาท หรือทั้งจำทั้งปรับ

๒. ผู้ใดได้รับคำสั่งจากเทศบาลฯ และฝ่าฝืนคำสั่งดังกล่าว นอกจากต้องระวางโทษปรับตามข้อ ๑ แล้ว ยังต้องระวางโทษปรับอีกวันละไม่เกิน ๑๐,๐๐๐ บาท ตลอดเวลาที่ยังฝ่าฝืน

๓. ถ้าเป็นการกระทำเกี่ยวกับอาคารเพื่อพาณิชย์กรรม อุตสาหกรรม การศึกษา หรือสาธารณสุข หรือเป็นการกระทำในทางการค้าเพื่อให้เช่าหรือซื้อขาย หรือจำหน่าย โดยมีค่าตอบแทน ผู้กระทำต้องระวางโทษจำคุกไม่เกิน ๒ ปี หรือปรับเป็นสิบเท่าของโทษที่บัญญัติไว้ สำหรับความผิดนั้น ๆ หรือทั้งจำทั้งปรับ

๔. การปลูกสร้างโดยต่อเติม หรือดัดแปลงอาคาร ซึ่งจำต้องได้รับอนุญาตนั้น มีกำหนด ดังต่อไปนี้

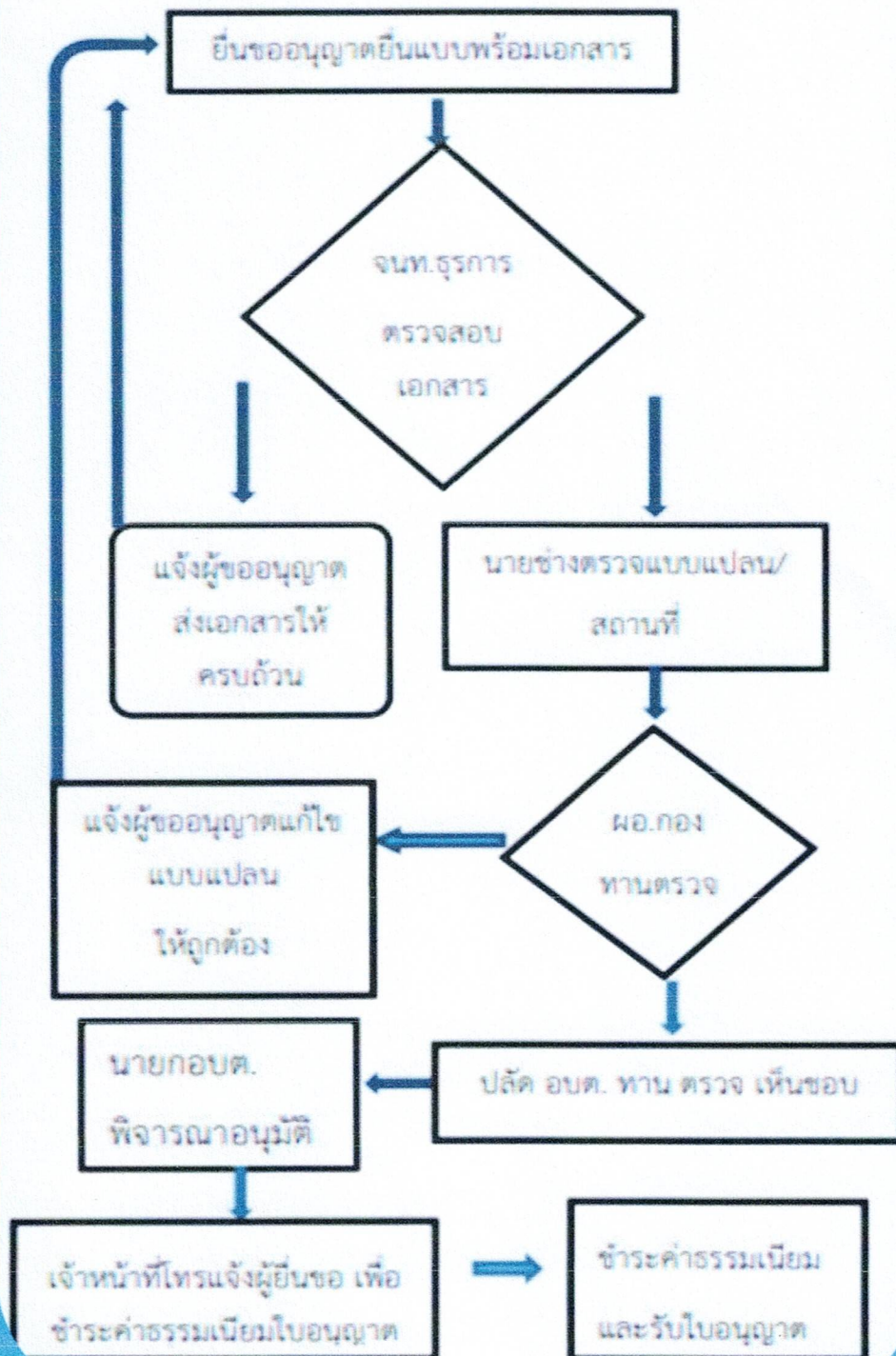
- \* ขยายพื้นที่ชั้นหนึ่งชั้นใดตั้งแต่ ๕ ตารางเมตร
- \* เปลี่ยนหลังคา หรือขยายหลังคาให้ปกคลุมเนื้อที่มากขึ้นกว่าเดิม
- \* เพิ่ม ลดจำนวน หรือเปลี่ยนเสา คาน บันได และผนัง



ขั้นตอนการขออนุญาตก่อสร้างหรือถอน คัดแปลง

อาคาร

(รวมระยะเวลาดำเนินงาน 15 วัน)



## ๑. การขออนุญาตก่อสร้างต้องเตรียมเอกสารอะไรบ้าง

- สำเนาบัตรประจำตัวประชาชนของผู้ขออนุญาตและเจ้าของที่ดิน อย่างละ ๑ ชุด
- สำเนาทะเบียนบ้านของผู้ขออนุญาตและเจ้าของที่ดิน อย่างละ ๑ ชุด
- แบบก่อสร้างแผนผังและรายการประกอบแบบ อย่างละ ๕ ชุด
- สำเนาโฉนดที่ดินที่จะทำการก่อสร้าง จำนวน ๑ ชุด (หรือเอกสารสิทธิ์อื่น ๆ)
- สำเนาหนังสือรับรองการจดทะเบียนบริษัท วัตถุประสงค์ ผู้มีอำนาจลงชื่อแทน นิติบุคคล ที่ขออนุญาตที่ออกให้ไม่เกิน ๖ เดือน

## ๒. การเตรียมเอกสารในกรณีหลักฐานเฉพาะเรื่อง

- \* หนังสือยินยอมจากเจ้าของที่ดิน (กรณีผู้ขออนุญาตมิได้เป็นเจ้าของที่ดิน)
- \* หนังสือยินยอมให้ปลูกสร้างอาคารชิดผนัง (กรณีใช้ผนังร่วมกัน)
- \* หนังสือยินยอมให้ปลูกสร้างอาคารชิดเขตที่ดิน (กรณีชิดเขตที่ดินข้างเคียง)
- \* หนังสือรับรองผู้ประกอบการวิชาชีพวิศวกรรมและสถาปัตยกรรม พร้อมสำเนาบัตรประจำตัว(กรณีที่อยู่

ในข่ายควบคุมตาม พ.ร.บ. วิศวกรรม และ พ.ร.บ. วิชาชีพสถาปัตยกรรม)

- \* รายการคำนวณ ๑ ชุด (กรณีส่วนหนึ่งส่วนใดของอาคารก่อสร้างด้วยวัสดุถาวรและท่อนไฟเป็นส่วน

ใหญ่ หรืออาคารสาธารณะ อาคารพิเศษ)

- \* แบบระบบบำบัดน้ำเสียสำหรับบ้านพักอาศัย (ตามแบบมาตรฐานกรมโยธาธิการหรืออื่น ๆ )
- \* หนังสือแสดงว่าคณะกรรมการการควบคุมการจัดสรรที่ดินพิจารณาให้ความเห็นชอบ
- \* แผนผังโครงการจัดสรรที่ดินที่ได้รับอนุญาตแล้ว (กรณีอาคารเข้าข่ายการจัดสรรที่ดิน)
- \* เตรียมแบบและใบอนุญาตเดิมที่ได้รับจากเทศบาลตำบลธัญบุรี จำนวน ๑ ชุด (กรณีดัดแปลงอาคาร

ต่อเติมหรือต่ออายุใบอนุญาต)

## กรณีที่เป็นการอนุญาตให้ก่อสร้างอาคารหรือดัดแปลงอาคาร จะออกตามขนาดของพื้นที่อาคาร ดังนี้

- พื้นที่ของอาคารน้อยกว่า ๑๐,๐๐๐ ตารางเมตร ใบอนุญาตมีอายุหนึ่งปี
- พื้นที่ของอาคารตั้งแต่ ๑๐,๐๐๐ ตารางเมตร แต่ไม่ถึง ๑๐๐,๐๐๐ ตารางเมตร ให้ใบอนุญาตมีอายุสองปี
- พื้นที่ของอาคารตั้งแต่ ๑๐๐,๐๐๐ ตารางเมตรขึ้นไป ให้กำหนดอายุใบอนุญาตสามปี

## ค่าธรรมเนียมในการขออนุญาต

### ค่าธรรมเนียมการออกใบอนุญาต

๑. ใบอนุญาตก่อสร้าง ฉบับละ ๒๐ บาท
๒. ใบอนุญาตตัดแปลง ฉบับละ ๑๐ บาท
๓. ใบอนุญาตรื้อถอน ฉบับละ ๑๐ บาท
๔. ใบอนุญาตเคลื่อนย้าย ฉบับละ ๑๐ บาท
๕. ใบอนุญาตเปลี่ยนการใช้ ฉบับละ ๒๐ บาท
๖. ใบรับรอง ฉบับละ ๑๐ บาท
๗. ใบแทนใบอนุญาตหรือ ใบแทนใบรับรอง ฉบับละ ๑๐ บาท

### ค่าธรรมเนียมการต่อใบอนุญาต

๑. ใบอนุญาตก่อสร้าง ฉบับละ ๒๐ บาท
๒. ใบอนุญาตดัดแปลง ฉบับละ ๑๐ บาท
๓. ใบอนุญาตรื้อถอน ฉบับละ ๑๐ บาท
๔. ใบอนุญาตเคลื่อนย้าย ฉบับละ ๑๐ บาท

### ค่าธรรมเนียมการต่อใบอนุญาต

๑. อาคารซึ่งสูงไม่เกินสองชั้นหรือสูงไม่เกิน ๑๒ เมตร ตารางเมตรละ ๐.๕ บาท
๒. อาคารซึ่งสูงเกินสองชั้นแต่ไม่เกินสามชั้น หรือสูงเกิน ๑๒ เมตร แต่ไม่เกิน ๑๕ เมตร ตารางเมตรละ ๒ บาท
๓. อาคารซึ่งสูงเกินสามชั้นหรือสูงเกิน ๑๕ เมตร ตารางละ ๔ บาท
๔. อาคารซึ่งมีพื้นที่รองรับน้ำหนักน้ำหนักบรรทุกทุกเกิน ๕๐ กก. ต่อหนึ่งตารางเมตร ตารางเมตรละ ๔ บาท
๕. พื้นที่ที่จอดรถ ที่กั๊บริด และทางเข้าออกของรถ ตารางเมตรละ ๐.๕ บาท
๖. ป้ายตารางเมตรละ ๔ บาท
๗. อาคารประเภทซึ่งต้องวัดความยาวเช่น เชื้อน ท่อ หรือทางระบายน้ำ รั้ว กำแพง ติดตามความยาว เมตรละ ๑ บาท

### ถ้าใบอนุญาตสูญหายหรือชำรุดทำอย่างไร

ถ้าใบอนุญาตใดๆ ก็ตามสูญหายให้แจ้งความแล้วนำไปรับแจ้งความนั้นไปยื่นต่อเจ้าพนักงานท้องถิ่นองค์การบริหารส่วนตำบลทองมงคล เพื่อขอรับใบแทนใบอนุญาตนั้น

ถ้าใบอนุญาตใดๆ ชำรุดในสาระสำคัญให้นำใบอนุญาตนั้นไปยื่นต่อเจ้าพนักงานท้องถิ่นองค์การบริหารส่วนตำบลทองมงคล เพื่อขอรับใบแทนใบอนุญาต

## ให้กำหนดค่าธรรมเนียมการตรวจแบบแปลนก่อสร้าง หรือตัดแปลงอาคารสำหรับการก่อสร้าง หรือสำหรับส่วนที่มีการตัดแปลง ดังนี้

๑. อาคารซึ่งสูงไม่เกินสองชั้นหรือสูงไม่เกินสิบสองเมตร ให้คิดตามพื้นที่ของพื้นอาคารแต่ละชั้นรวมกัน ตารางเมตรละ ๐.๕๐ บาท

๒. อาคารซึ่งสูงเกินสองชั้นแต่ไม่เกินสามชั้น หรือสูงเกินสิบสองเมตร แต่ไม่เกินสิบห้าเมตร ให้คิดตามพื้นที่ของพื้นอาคารแต่ละชั้นรวมกัน ตารางเมตรละ ๒.๐๐ บาท

๓. อาคารสูงเกินสามชั้นหรือสูงเกินสิบห้าเมตร ให้คิดตามพื้นที่ของอาคารแต่ละชั้นรวมกัน ตารางเมตรละ ๔ บาท

๔. อาคารประเภทซึ่งจะต้องมีพื้นที่รับน้ำหนักบรรทุกทุกชั้นใดชั้นหนึ่งเกินห้าร้อยกิโลกรัมต่อหนึ่ง ตารางเมตร ให้คิดตามพื้นที่ของพื้นอาคารแต่ละชั้นรวมกัน ตารางเมตรละ ๔ บาท

๕. พื้นที่หรือสิ่งก่อสร้างขึ้นเพื่อใช้เป็นพื้นที่จอดรถ ที่กลับรถและทางเข้าออกของรถสำหรับอาคารที่กำหนด ตามมาตรา ๘ (๙) ให้คิดตามพื้นที่ของที่จอดรถ ที่กลับรถและทางเข้าออกของรถรวมกัน ตารางเมตรละ ๐.๕๐ บาท ในกรณีที่พื้นที่หรือสิ่งก่อสร้างขึ้นเพื่อใช้เป็นพื้นที่จอดรถ ที่กลับรถและทางเข้าออกของรถสำหรับอาคารที่กำหนด มาตรา ๘ (๙) อยู่ในอาคารหรือชั้นหนึ่งชั้นใดของอาคาร ไม่ต้องคิดค่าธรรมเนียมการตรวจแบบแปลนตามวรรคหนึ่งอีก

๖. บ้ายให้คิดตามพื้นที่ของบ้ายโดยเอาส่วนกว้างที่สุดคูณด้วยส่วนยาวที่สุด ตารางเมตรละ ๔ บาท

๗. อาคารประเภทซึ่งต้องวัดความยาว เช่น เชื้อน ทางหรือท่อระบายน้ำ รั้วหรือกำแพง รวมทั้งประตูรั้วหรือกำแพง ให้คิดตามความยาว เมตรละ ๑ บาท ในการคิดค่าธรรมเนียมการตรวจแบบแปลนเศษของตารางเมตรหรือเมตร ตั้งแต่กึ่งหนึ่งขึ้นไปถือว่าเป็นหน่วยเต็ม ถ้าต่ำกว่ากึ่งหนึ่งให้ปัดทิ้ง ในการคิดความสูงของอาคารเป็นชั้น ให้นับจำนวนชั้นของพื้นอาคารที่บุคคลเข้าใช้สอยได้ยกเว้นพื้นชั้นลอย ในการคิดความสูงของอาคารเป็นเมตร ให้วัดจากพื้นดินถึงหลังคา หรือส่วนของอาคารที่สูงที่สุด ในกรณีที่อาคารมีพื้นชั้นลอย ให้คิดพื้นชั้นลอยเป็นพื้นที่ของอาคารในการคิดค่าธรรมเนียมการตรวจแบบแปลนด้วย

## การขออนุญาตก่อสร้างอาคาร หากมีเงินเฉยมีบทลงโทษ ดังนี้

๑. ผู้ใดก่อสร้าง ตัดแปลง เคลื่อนย้ายอาคารโดยเจ้าของอาคารไม่ได้รับอนุญาตจากเทศบาล หรือผู้ใดก่อสร้าง ตัดแปลง รื้อถอนอาคาร ให้ผิดไปจากที่ได้รับอนุญาต ตลอดจนเงื่อนไขที่เจ้าพนักงานท้องถิ่นกำหนดไว้ใน ใบอนุญาต ต้องระวางโทษจำคุกไม่เกิน ๓ เดือน ปรับไม่เกิน ๖๐,๐๐๐.- บาท หรือทั้งจำทั้งปรับ

๒. ผู้ใดได้รับคำสั่งจากเทศบาลฯ และฝ่าฝืนคำสั่งดังกล่าว นอกจากต้องระวางโทษปรับตามข้อ ๑ แล้ว ยังต้อง ระวางโทษปรับอีกวันละไม่เกิน ๑๐,๐๐๐ บาท ตลอดเวลาที่ยังฝ่าฝืน



๓.ถ้าเป็นการกระทำ เกี่ยวกับอาคารเพื่อพาณิชย์กรรม อุตสาหกรรม การศึกษา หรือสาธารณสุข หรือเป็นการกระทำ ในทางการค้าเพื่อให้เช่าหรือซื้อขาย หรือจำหน่าย โดยมีค่าตอบแทน ผู้กระทำ ต้อง ระหว่างโทษจ ากไม่เกิน ๒ ปี หรือปรับเป็นสิบเท่าของโทษที่บัญญัติไว้ ส ารับความผิด นั้น ๆ หรือทั้ง จ าทปรับ ๔.การปลูกสร้างโดยต่อเติม หรือดัดแปลงอาคาร ซึ่งจ าทต้องได้รับ อนุญาตนั้น มีก าหนด ดังต่อไปนี้ ? ขยายพื้นที่หนึ่งชั้นใดตั้งแต่ ๕ ตารางเมตร ? เปลี่ยนหลังคา หรือขยายหลังคาให้ปกคลุมเนื้อที่มากขึ้นกว่าเดิม ? เพิ่ม ลดจ านวน หรือเปลี่ยนเสา คาน บันได และผนัง

\*\*\*\*\*